

*Konjunkturstatistik, löner för statlig sektor,
augusti 2010*

Salaries in The Governmental Sector, August 2010

I korta drag

Löneökningen för statlig sektor var 2,3 procent

Den preliminära genomsnittliga månadslönen för hel- och deltidsanställda inom statlig sektor var 30 940 kronor under augusti 2010. Detta är en ökning med 2,3 procent sedan augusti 2009.

Inom civilförvaltningen ökade lönerna med 2,1 procent och för försvaret ökade lönerna med 3,8 procent.

För kvinnor inom statlig sektor ökade lönerna med 2,7 procent medan männens löner ökade med 2,0 procent.

Förändringstalen är baserade på skillnader mellan de definitiva lönerna 2009 och de preliminära lönerna 2010.

Antal sysselsatta ökade med 1,4 procent

Antalet sysselsatta inom den statliga sektorn var 219 510 under augusti 2010. Detta är jämfört med augusti 2009 en ökning med 3 050 personer eller 1,4 procent. De sysselsatta var fördelade på 112 070 kvinnor och 107 440 män.

Inom civilförvaltningen var antalet sysselsatta 197 480 under augusti 2010. Detta är jämfört med augusti 2009 en ökning med 2 920 personer.

Inom försvaret ökade antalet anställda med 100 personer till 20 550 under samma period.

Medlingsinstitutet
National Mediation Office



Bo Enegren, tfn 08-545 292 40,
bo.enegren@mi.se
www.mi.se

Ann-Katrin Larsson, SCB, tfn 019-17 68 80
anki.larsson@scb.se
www.scb.se

Statistiken har producerats av SCB på uppdrag av Medlingsinstitutet (MI), som ansvarar för officiell statistik inom området.

ISSN 1654-2711 Serie AM – Arbetsmarknad. Utkom den 29 oktober 2010.
URN:NBN:SE:SCB-2010-AM17SM1010_pdf
Tidigare publicering: Se avsnittet Fakta om statistiken.
Utgivare av Statistiska meddelanden är Stefan Lundgren, SCB.

Innehåll

Statistiken med kommentarer	3
Löner	3
Genomsnittlig månadslön och procentuell förändring fördelad efter heltid/deltid	3
Genomsnittlig månadslön och procentuell förändring fördelad efter myndighetsgrupper	3
Sysselsättning	4
Antal sysselsatta och procentuell förändring	4
Tabeller	5
1. Statlig sektor – genomsnittlig månadslön, fördelad efter myndighet, augusti 2010	5
2. Statlig sektor – genomsnittlig månadslön, inklusive retroaktiv lön, fördelad efter myndighet, augusti 2009	6
3. Statlig sektor – genomsnittlig månadslön fördelad efter näringsgren, augusti 2010	7
4. Statlig sektor – genomsnittlig månadslön, utveckling fr.o.m. augusti 2008 t.o.m. augusti 2010	8
5. Statlig sektor – antal sysselsatta fördelade efter myndighet, augusti 2010	9
6. Statlig sektor – antal sysselsatta fördelade efter län, augusti 2010	10
7. Statlig sektor – antal sysselsatta fördelade efter näringsgren, augusti 2010	11
Fakta om statistiken	12
Inledning	12
Detta omfattar statistiken	12
Objekt och population	12
Statistiska mått	12
Variabler	13
Redovisningsgrupper	13
Så görs statistiken	13
Statistikens tillförlitlighet	13
Bortfall	13
Täckning	14
Bra att veta	14
Spridningsformer	14
Jämförbarhet över tiden	14
Primärmaterial	14
Annan statistik	14
In English	15
Summary	15
List of tables	15
List of terms	16

Statistiken med kommentarer

Löner

Löneutvecklingen mellan augusti 2009 och augusti 2010 var för hel- och deltidstjänstgörande 2,3 procent. Kvinnornas löner ökade med 2,7 procent och mäns löner ökade med 2,0 procent. Den genomsnittliga månadslönen för deltidstjänstgörande i tabellen nedan är uppräknad till heltidslön.

Genomsnittlig månadslön och procentuell förändring fördelad efter heltid/deltid

	Genomsnittlig månadslön		
	Augusti 2009	Augusti 2010	Procent
Heltidstjänstgörande			
Kvinnor	28 780	29 540	+ 2,7
Män	32 000	32 640	+ 2,0
Totalt	30 440	31 120	+ 2,2
Deltidstjänstgörande			
Kvinnor	26 990	27 750	+ 2,8
Män	32 330	33 030	+ 2,2
Totalt	28 710	29 440	+ 2,5
Hel- och deltidstjänstgörande			
Kvinnor	28 530	29 290	+ 2,7
Män	32 020	32 660	+ 2,0
Totalt	30 260	30 940	+ 2,3

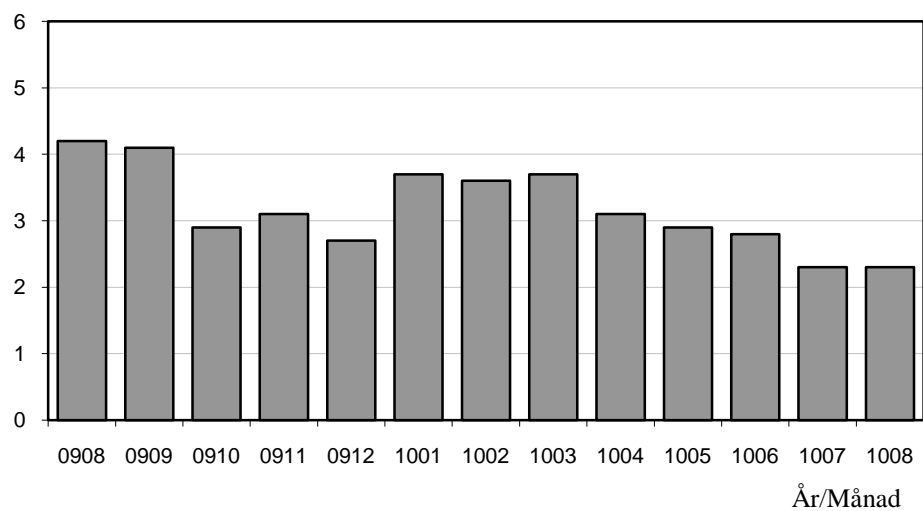
För civilförvaltningen ökade lönerna med 2,1 procent mellan augusti 2009 och augusti 2010. Försvarets löner ökade med 3,8 procent och löneökningen för den totala statliga sektorn var 2,3 procent för samma period.

Genomsnittlig månadslön och procentuell förändring fördelad efter myndighetsgrupper

	Genomsnittlig månadslön		
	Augusti 2009	Augusti 2010	Procent
Civilförvaltningen			
Kvinnor	28 510	29 240	+ 2,6
Män	32 110	32 660	+ 1,7
Totalt	30 180	30 800	+ 2,1
Försvaret			
Kvinnor	28 330	29 670	+ 4,7
Män	31 410	32 520	+ 3,5
Totalt	30 750	31 920	+ 3,8
Totalt			
Kvinnor	28 530	29 290	+ 2,7
Män	32 020	32 660	+ 2,0
Totalt	30 260	30 940	+ 2,3

Löneutveckling inom statlig sektor

Procent



Diagrammet ovan som visar löneutvecklingen inom den statliga sektorn baseras på preliminära löneuppgifter plus retroaktiv lön jämfört mot definitiva löneuppgifter 12 månader tidigare.

Sysselsättning

Antalet sysselsatta i den statliga sektorn ökade med 3 050 personer mellan augusti 2009 och augusti 2010. Civilförvaltningen ökade med 2 920 personer medan försvaret ökade med 100 personer för samma period.

Antal sysselsatta och procentuell förändring

	Antal sysselsatta		Procent
	Augusti 2009	Augusti 2010	
Civilförvaltningen	194 560	197 480	+ 1,5
Omräknat till heltidspersoner	178 060	180 290	+ 1,3
Försvaret	20 450	20 550	+ 0,5
Omräknat till heltidspersoner	19 760	19 850	+ 0,5
Totalt	216 460	219 510	+ 1,4
Omräknat till heltidspersoner	199 130	201 480	+ 1,2

Tabeller

1. Statlig sektor – genomsnittlig månadslön, fördelad efter myndighet, augusti 2010

1. Governmental sector – average monthly salary, by authority, August 2010

Myndighet	Genomsnittlig månadslön, kronor							Förändring från föregående år	
	Heltidstjänstgörande			Deltids-tjänst-görande Totalt	Hel- och deltidstjänstgörande			Kronor	Procent
	Kvinnor	Män	Totalt		Kvinnor	Män	Totalt		
TOTALT	29 542	32 636	31 119	29 440	29 292	32 663	30 944	682	2,3
HELSTATLIG VERKSAMHET	29 537	32 637	31 117	29 447	29 289	32 664	30 943	679	2,2
CIVILFÖRVALTNINGEN	29 493	32 627	30 983	29 381	29 240	32 661	30 803	621	2,1
Polisväsendet	27 174	30 235	29 121	28 113	27 077	30 262	29 052	140	0,5
Domstolsväsendet	30 349	39 343	33 094	27 751	29 967	39 179	32 614	138	0,4
Kriminalvården	24 785	24 988	24 899	27 180	24 873	25 129	25 014	962	4,0
Migrationsverket	28 098	29 895	28 800	27 873	28 011	29 911	28 729	494	1,7
Försäkringskassan	26 318	29 961	27 238	27 282	26 218	30 595	27 243	1 067	4,1
Skatteverket	29 093	33 342	30 725	27 825	28 585	33 331	30 267	996	3,4
Länsstyrelserna	28 757	31 026	29 726	28 169	28 571	30 871	29 518	1 071	3,8 ¹
Kronofogdemyndigheten	26 923	29 718	27 925	26 708	26 803	29 758	27 822	1 033	3,9
Tullverket	29 405	29 893	29 680	28 057	29 176	29 843	29 536	313	1,1
Universitet och högskolor	30 727	35 008	32 847	30 761	30 374	34 885	32 518	347	1,1
Lantbruksuniversitetet	28 886	32 655	30 707	29 753	28 746	32 723	30 589	967	3,3
Skogsstyrelsen	28 930	29 637	29 425	26 709	28 589	29 578	29 271	697	2,4
Trafikverket ²	32 270	35 277	34 224	32 695	32 046	35 293	34 118	–	–
Arbetsförmedlingen	28 168	29 394	28 632	27 400	28 051	29 368	28 524	507	1,8 ¹
Övriga myndigheter	32 306	35 726	33 778	29 794	31 786	35 457	33 324	779	2,4
FÖRSVARET	29 703	32 517	31 941	31 196	29 667	32 515	31 918	1 171	3,8
ÖVR STATLIGT LÖNE- REGLERAD VERKSAMHET	32 263	31 881	32 096	27 603	30 589	31 904	31 130	1 924	6,6

Förändringssiffrorna är baserade på skillnader mellan de definitiva lönerna 2009 och de preliminära lönerna 2010.

1) Förändringssiffran är påverkad av strukturella förändringar.

2) I april 2010 bildades Trafikverket som ersatte Banverket och Vägverket.

2. Statlig sektor – genomsnittlig månadslön, inklusive retroaktiv lön, fördelad efter myndighet, augusti 2009

2. Governmental sector – average monthly salary, including retroactive salary, by authority, August 2009

Myndighet	Genomsnittlig månadslön, kronor							Förändring från föregående år	
	Heltidstjänstgörande			Deltids-tjänst-görande Totalt	Hel- och deltidstjänstgörande			Kronor	Procent
	Kvinnor	Män	Totalt		Kvinnor	Män	Totalt		
TOTALT	28 776	31 997	30 442	28 710	28 527	32 019	30 262	1 217	4,2
HELSTATLIG VERKSAMHET	28 775	31 999	30 442	28 717	28 527	32 021	30 264	1 217	4,2
CIVILFÖRVALTNINGEN	28 765	32 091	30 375	28 648	28 507	32 109	30 182	1 301	4,5
Polisväsendet	26 895	30 210	29 016	27 560	26 778	30 200	28 912	1 190	4,3
Domstolsväsendet	29 919	39 723	32 771	26 059	29 646	39 495	32 476	1 183	3,8
Kriminalvården	23 862	23 989	23 933	26 141	23 948	24 137	24 052	741	3,2
Migrationsverket	27 639	29 411	28 324	27 270	27 503	29 461	28 235	2 224	8,6
Försäkringskassan	25 253	28 958	26 169	26 226	25 166	29 570	26 176	860	3,4
Skatteverket	28 017	32 351	29 695	26 867	27 564	32 351	29 271	1 346	4,8
Länsstyrelserna	27 493	30 189	28 587	27 409	27 400	30 075	28 447	1 149	4,2
Kronofogdemyndigheten	25 746	29 051	26 919	25 570	25 585	29 120	26 789	1 206	4,7
Tullverket	29 014	29 636	29 367	27 621	28 778	29 598	29 223	111	0,4
Universitet och högskolor	30 263	34 887	32 534	30 224	29 896	34 720	32 171	1 611	5,3
Lantbruksuniversitetet	27 839	31 842	29 778	28 602	27 667	31 877	29 622	756	2,6
Skogsstyrelsen	28 166	28 920	28 698	22 320	27 954	28 838	28 574	1 175	4,3
Banverket	30 780	31 485	31 341	31 081	30 631	31 524	31 332	1 816	6,2
Vägverket	32 264	36 007	34 659	31 651	31 756	35 817	34 311	4 000	13,2
Arbetsförmedlingen	27 733	28 848	28 181	26 649	27 540	28 805	28 017	264	1,0
Övriga myndigheter	31 476	34 925	32 992	29 122	30 966	34 659	32 545	1 448	4,7
FÖRSVARET	28 344	31 384	30 756	30 489	28 331	31 405	30 747	478	1,6
ÖVR STATLIGT LÖNE- REGLERAD VERKSAMHET	29 577	30 290	29 875	26 616	28 370	30 496	29 206	1 076	3,8

Förändringssiffrorna är baserade på skillnader mellan de definitiva lönerna 2008 och de definitiva lönerna 2009.

3. Statlig sektor – genomsnittlig månadslön fördelad efter näringsgren, augusti 2010**3. Governmental sector – average monthly salary by industry sector, August 2010**

Näringsgren/SNI 2007	Genomsnittlig månadslön, kronor							Förändring från föregående år	
	Heltidstjänstgörande			Deltids-tjänstgörande Totalt	Hel- och deltidstjänstgörande			Kronor	Procent
	Kvinnor	Män	Totalt		Kvinnor	Män	Totalt		
Totalt	29 542	32 636	31 119	29 440	29 292	32 663	30 944	682	2,3
K Finans- och försäkringsverksamhet	27 887	30 029	28 728	26 848	27 707	30 052	28 574	956	3,5
L Fastighetsverksamhet	32 543	31 820	32 020	31 231	32 373	31 809	31 972	449	1,4
M Juridik, ekonomi, vetenskap och teknik	27 313	35 482	31 526	29 952	27 263	35 463	31 356	911	3,0 ¹
N Arbetsförmedling m.m.	28 168	29 394	28 632	27 400	28 051	29 368	28 524	507	1,8 ¹
O Offentlig förvaltning och försvar;									
obl. socialförsäkring	29 416	32 212	30 892	28 960	29 170	32 254	30 738	848	2,8
84.1 Offentlig förvaltning	31 482	34 783	32 983	29 720	31 048	34 726	32 654	947	3,0
84.2 Offentliga tjänster	28 221	30 951	29 952	28 627	28 108	30 965	29 878	635	2,2
84.3 Obligatorisk socialförsäkring	26 341	30 225	27 334	27 101	26 225	30 792	27 306	1 130	4,3
P Utbildning	30 552	34 810	32 634	30 591	30 206	34 703	32 315	416	1,3
85.2 Grundskoleutbildning	28 624	29 844	28 951	25 484	28 004	29 354	28 335	959	3,5
85.4 Eftergymnasial utbildning	30 612	34 868	32 713	30 718	30 275	34 763	32 402	394	1,2
Q Vård och omsorg	27 579	27 304	27 439	28 216	27 346	27 926	27 641	993	3,7
R Kultur, nöje och fritid	28 986	29 754	29 350	26 561	28 404	29 493	28 897	762	2,7 ¹

Förändringssiffrorna är baserade på skillnader mellan de definitiva lönerna 2009 och de preliminära lönerna 2010.

1) Förändringssiffran är påverkad av strukturella förändringar eller näringsgrensförändringar.

4. Statlig sektor – genomsnittlig månadslön, utveckling fr.o.m. augusti 2008 t.o.m. augusti 2010

4. Governmental sector – average monthly salary, from August 2008 to August 2010

Mätmånad	Genomsnittlig månadslön, kronor			Förändring från föregående år, procent		
	preliminär	preliminär+retro	definitiv	preliminär	preliminär+retro	definitiv
				mot preliminär	mot definitiv	mot definitiv
aug-08	28 790	–	29 050	3,8	–	4,3
sep-08	29 030	–	29 260	4,0	–	4,5
okt-08	29 230	–	29 820	4,2	–	4,8
nov-08	29 400	–	29 880	4,6	–	4,8
dec-08	29 640	–	29 960	5,1	–	4,8
jan-09	29 810	–	30 270	5,7	–	4,3
feb-09	29 850	–	30 260	5,9	–	4,4
mar-09	29 840	–	30 200	5,7	–	4,2
apr-09	30 010	–	30 390	5,1	–	3,9
maj-09	30 240	–	30 500	5,7	–	4,7
jun-09	30 330	–	30 450	4,9	–	4,3
jul-09	30 210	–	30 340	4,5	–	4,0
aug-09	30 130	–	30 260	4,7	–	4,2
sep-09	30 320	30 450	–	4,5	4,1	–
okt-09	30 450	30 690	–	4,2	2,9	–
nov-09	30 640	30 810	–	4,2	3,1	–
dec-09	30 660	30 760	–	3,4	2,7	–
jan-10	30 950	31 380	–	3,8	3,7	–
feb-10	30 960	31 350	–	3,7	3,6	–
mar-10	30 970	31 310	–	3,8	3,7	–
apr-10	31 050	31 330	–	3,5	3,1	–
maj-10	31 270	31 380	–	3,4	2,9	–
jun-10	31 260	31 300	–	3,1	2,8	–
jul-10	31 030	31 040	–	2,7	2,3	–
aug-10	30 940	30 940	–	2,7	2,3	–

5. Statlig sektor – antal sysselsatta fördelade efter myndighet, augusti 2010

5. Governmental sector – number of employees by authority, August 2010

Myndighet	Antal					Förändring från föregående år	Heltidspersoner	
	Samtliga	Heltids-tjänstgörande		Deltids-tjänstgörande			Antal	Därav kvinnor, procent
		Kvinnor	Män	Kvinnor	Män			
TOTALT	219 506	87 962	91 905	24 105	15 534	3 049	201 480	50,8
HELSTATLIG VERKSAMHET	219 070	87 811	91 787	23 999	15 473	3 048	201 135	50,8
CIVILFÖRVALTNINGEN	197 481	83 351	76 100	23 523	14 507	2 917	180 291	54,1
Justitiedepartementet	51 439	20 023	24 963	3 680	2 773	1 820	48 394	46,1
Polisväsendet	28 393	8 929	15 680	1 830	1 954	1 769	26 442	37,9
Domstolsväsendet	5 990	3 569	1 621	666	134	-74	5 717	70,5
Kriminalvården	10 938	4 345	5 544	625	424	-74	10 444	45,1
Migrationsverket	3 079	1 655	1 069	265	90	111	2 956	62,1
Utrikesdepartementet	2 733	1 435	925	307	66	-67	2 511	61,7
Försvarsdepartementet	172	83	77	5	7	-1	165	51,5
Socialdepartementet	19 846	10 742	4 719	2 968	1 417	166	18 077	70,1
Försäkringskassan	12 216	7 651	2 584	1 724	257	-878	11 599	76,5
Finansdepartementet	24 468	11 477	8 819	3 072	1 100	-1 228	23 290	58,9
Skatteverket	10 085	4 943	3 097	1 632	413	-221	9 557	64,4
Länsstyrelserna	5 215	2 445	1 836	625	309	-755	4 945	58,6
Kronofogdemyndigheten	2 142	1 218	685	188	51	-93	2 081	65,4
Tullverket	2 040	780	1 007	172	81	-30	1 963	46,1
Utbildningsdepartementet	59 593	22 060	20 849	9 589	7 095	3 118	50 947	53,2
Universitet och högskolor	55 516	19 803	19 654	9 096	6 963	3 112	47 103	52,1
Jordbruksdepartementet	7 632	3 324	2 927	896	485	21	7 030	54,9
Lantbruksuniversitetet	3 487	1 377	1 303	485	322	27	3 076	53,2
Skogsstyrelsen	889	239	564	44	42	-22	853	30,8
Miljödepartementet	4 530	1 878	1 862	484	306	66	4 259	52,0
Näringsdepartementet	11 363	4 261	5 722	723	657	-2 814	10 849	43,9
Trafikverket ¹	6 652	2 033	3 826	357	436	-	6 331	35,8
Integrations- och jämställdhetsdepartementet	478	291	146	29	12	-6	465	66,9
Kulturdepartementet	2 991	1 192	982	528	289	-52	2 567	56,7
Arbetsmarknadsdepartementet	12 236	6 585	4 109	1 242	300	1 894	11 737	63,4
Arbetsförmedlingen	11 323	6 142	3 757	1 175	249	1 876	10 864	64,0
FÖRSVARET	20 552	3 939	15 282	404	927	100	19 855	21,0
RIKSDAGENS VERK	1 037	521	405	72	39	31	990	57,0
ÖVR STATLIGT LÖNEREGLERAD VERKSAMHET	436	151	118	106	61	1	345	58,6

1) I april 2010 bildades Trafikverket som ersatte Banverket och Vägverket.

6. Statlig sektor – antal sysselsatta fördelade efter län, augusti 2010

6. Governmental sector – number of employees by county, August 2010

Län	Antal					Förändring från föregående år	Heltidspersoner	
	Samtliga	Heltids- tjänstgörande		Deltids- tjänstgörande			Antal	Därav kvinnor, procent
		Kvinnor	Män	Kvinnor	Män			
TOTALT	219 506	87 962	91 905	24 105	15 534	3 049	201 480	50,8
Stockholm	64 235	27 582	26 020	6 610	4 023	1 273	59 241	52,9
Uppsala	14 653	5 364	5 939	2 000	1 350	428	13 014	49,7
Södermanland	4 108	1 735	1 704	417	252	-69	3 819	52,4
Östergötland	11 637	4 426	5 050	1 336	825	602	10 748	49,2
Jönköping	5 584	2 291	2 252	660	381	-81	5 175	52,7
Kronoberg	3 046	1 116	1 113	439	378	102	2 633	52,3
Kalmar	3 199	1 308	1 350	336	205	-30	2 959	51,7
Gotland	1 605	729	661	130	85	8	1 527	53,5
Blekinge	5 487	1 446	3 342	314	385	41	5 103	31,9
Skåne	22 860	8 711	9 237	3 063	1 849	295	20 712	51,1
Halland	3 776	1 227	1 786	516	247	-76	3 476	45,1
Västra Götaland	28 422	11 030	12 086	3 279	2 027	517	26 091	50,0
Värmland	4 514	1 859	1 795	510	350	-38	4 143	52,5
Örebro	6 647	2 942	2 599	722	384	6	6 183	54,7
Västmanland	3 691	1 587	1 508	378	218	-81	3 441	53,1
Dalarna	5 152	1 986	2 035	593	538	227	4 603	51,2
Gävleborg	4 934	2 188	1 956	474	316	-4	4 593	54,3
Västernorrland	6 430	2 955	2 561	598	316	-84	6 062	55,3
Jämtland	3 031	1 435	1 129	278	189	-148	2 816	57,1
Västerbotten	8 035	3 100	3 205	977	753	146	7 141	50,6
Norrbottn	8 460	2 945	4 577	475	463	15	8 002	40,3

7. Statlig sektor – antal sysselsatta fördelade efter näringsgren, augusti 2010

7. Governmental sector – number of employees by industry sector, August 2010

Näringsgren/SNI 2007	Antal					Förändring från föregående år ¹	Heltidspersoner	
	Samtliga	Heltids- tjänstgörande		Deltids- tjänstgörande			Antal	Därav kvinnor, procent
		Kvinnor	Män	Kvinnor	Män			
TOTALT	219 506	87 962	91 905	24 105	15 534	3 049	201 480	50,8
K Finans- och försäkringsverksamhet	1 011	548	352	97	14	25	982	63,1
L Fastighetsverksamhet	1 114	272	712	55	75	-25	1 053	29,2
M Juridik, ekonomi, vetenskap och teknik	3 857	1 541	1 673	384	259	-476	3 622	49,5
N Arbetsförmedling m.m.	11 323	6 142	3 757	1 175	249	1 876	10 864	64,0
O Offentlig förvaltning och försvar;								
obl. socialförsäkring	134 246	55 145	61 840	11 048	6 213	5 665	127 406	49,1
84.1 Offentlig förvaltning	54 073	25 016	21 005	5 533	2 519	3 569	51 329	56,1
84.2 Offentliga tjänster	66 980	21 885	38 005	3 666	3 424	1 997	63 535	38,0
84.3 Obligatorisk socialförsäkring	13 193	8 244	2 830	1 849	270	99	12 541	76,3
P Utbildning	60 156	21 840	21 147	9 832	7 337	3 107	51 231	52,7
85.2 Grundskoleutbildning	1 168	648	240	239	41	-36	1 079	75,3
85.4 Eftergymnasial utbildning	58 988	21 192	20 907	9 593	7 296	3 143	50 152	52,2
Q Vård och omsorg	4 913	1 403	1 460	969	1 081	-142	3 887	49,0
R Kultur, nöje och fritid	2 815	1 037	937	539	302	-488	2 370	54,6

1) Näringsgrensändringar kan påverka siffrorna.

Fakta om statistiken

Inledning

Detta Statistiska meddelande (SM) ingår i den löpande konjunkturlöne-statistiken och avser löner och sysselsättning inom statlig sektor. Statistiken har producerats av Statistiska centralbyrån (SCB), på uppdrag av Medlingsinstitutet (MI), som från och med 2001 ansvarar för officiell statistik inom området. Syftet med undersökningen är att månatligen belysa löner och sysselsättning inom statlig sektor i termer av nivå och utveckling. SCB har sedan 1976 utfört en undersökning i varje kvartals mittmånad av sysselsättningen inom den statliga sektorn. Efter ett betänkande från 1987 års lönekommitté har SCB fått regeringens uppdrag att tillsammans med Konjunkturinstitutet (KI) utforma en kortperiodisk lönestatistik. Från och med februari 1991 utökades därför undersökningen till att även omfatta de anställdas löner. Det främsta syftet med den utökade undersökningen är att ge underlag för konjunkturbedömningar och för analys av kostnadsutvecklingen inom den statliga sektorn. Undersökningen är en totalundersökning och är från och med januari 2000 månatlig. Detta SM innehåller uppgifter för augusti 2010.

Detta omfattar statistiken

Objekt och population

Populationen består av sysselsatta inom statlig förvaltning, sysselsatta vid institutioner hänförliga till statlig sektor samt sysselsatta vid socialförsäkringsfonder. Undersökningspopulationen delas upp i sysselsättnings- respektive lönepopulation. I sysselsättningspopulationen ingår alla som var anställda med lön under mätmånaden. Undantagna är tjänstlediga som inte fick utbetald lön under mätmånaden och anställda i utlandet. I lönepopulationen ingår alla, förutom de undantagna i sysselsättningspopulationen, som var anställda med lön under mätmånaden och som då fyllt 18 men inte 65 år.

Statistiska mått

Statistiken i undersökningen redovisas i form av genomsnittliga månadslöner samt antalet sysselsatta. I månadslönen ingår grundlön, fasta- samt rörliga lönetillägg. I tabeller och tablåer redovisas genomsnittlig månadslön för heltidstjänstgörande, deltidstjänstgörande samt hel- och deltidstjänstgörande. Den genomsnittliga månadslönen beräknas som summan av de anställdas månadslön dividerat med summan av deras tjänstgöringsomfattning. Den beräknade genomsnittliga månadslönen är alltså ett mått på den genomsnittliga ersättningen för en arbetsinsats motsvarande heltid under en månad. För både genomsnittlig månadslön och antal sysselsatta redovisas förändringen från motsvarande månad föregående år. Förändringssiffrorna är baserade på oavrundade uppgifter.

Efter tolv månader fastställs den slutliga genomsnittliga månadslönen. Det innebär att hänsyn tas till retroaktiva löneutbetalningar. De preliminära månadslönerna korrigeras med de retroaktiva lönebeloppen och de definitiva månadslönerna beräknas.

Variabler

Genomsnittlig månadslön

Med månadslön avses ersättning för månad innan avdrag gjorts, där grundlön, fasta samt rörliga lönetillägg ingår. Övertidstillägg, traktamentsersättningar samt jour- och beredskapstillägg ingår inte i den genomsnittliga månadslönen.

Antal sysselsatta

Som sysselsatt räknas den som fått lön utbetald under mät månaden oberoende av tjänstgöringens omfattning eller anställningstidens längd och där lönen inte består av enbart tillägg eller retroaktiv lön.

Heltid/deltid

Som heltidstjänstgörande betraktas den som har en tjänstgöringsomfattning på 100 procent och som deltidstjänstgörande räknas den som har en tjänstgöringsomfattning på mindre än 100 procent.

Antal heltidspersoner

Antal heltidspersoner i en redovisningsgrupp beräknas som summan av tjänstgöringens omfattning dividerat med 100 för de anställningar som tillhör redovisningsgruppen i undersökningsmaterialet.

Kön

Kvinna eller man.

Myndighet

Myndigheterna redovisas enligt SCB:s myndighetsregister.

Län

Med län avses i normalfallet individens tjänsteställe. Länsindelningen följer den regionala indelningen för år 2010.

Näringsgren

Näringsgren redovisas enligt Standard för svensk näringsgrensindelning 2007, SNI 2007. Denna standard har som bas EU:s reviderade näringsgrensstandard, NACE Rev.2 (NACE = Nomenclature Générale des Activités Economiques dans les Communautés Européennes).

Redovisningsgrupper

I SM-statistiken sker indelning på myndigheter, län, näringsgren (SNI 2007), kön och hel- respektive deltidstjänstgörande. Specialbearbetning kan göras på en finare redovisningsnivå eftersom materialet är totalräknat.

Så görs statistiken

Uppgifterna samlas in från olika administrativa datalönesystem. Det insamlade materialet genomgår en manuell och maskinell redigering i syfte att kontrollera uppgifternas rimlighet. För respektive myndighet jämförs uppgifterna mot de inkomna uppgifterna föregående månad. Vid tveksamheter tas kontakt med myndigheten för att få en bekräftelse på att uppgifterna är korrekta eller för att justera eventuella felaktigheter.

Statistikens tillförlitlighet

Bortfall

Bortfall utgörs av icke inrapporterade anställda. Utöver dessa finns det några myndigheter och främst stiftelser eller institutioner som inte har lönesystem som klarar av att leverera de efterfrågade statistikuppgifterna. Dessa uppskattas bestå av cirka 3 400 personer, vilket motsvarar cirka 1,5 procent.

Täckning

Vid uppdelning mellan olika sektorer uppstår ibland tveksamheter om vilken sektor en enhet ska tillhöra. Vissa mindre enheter kan då ”ramla mellan stolarna”.

Bra att veta

Spridningsformer

Undersökningen presenteras huvudsakligen i detta Statistiska meddelande samt i de statistiska databaserna <http://www.ssd.scb.se/databaser/makro/start.asp>

Jämförbarhet över tiden

Näringsgrenen för en myndighet hämtas från SCB:s företagsregister som uppdateras kontinuerligt. Från maj 2010 har följande ändringar skett: Pensionsmyndigheten har ändrats från Finans- och försäkringsverksamhet (K) till Obligatorisk socialförsäkring (84.3), Fiskeriverket har ändrats från Vetenskaplig forskning och utveckling (del av M) till Offentlig förvaltning (84.1), Riksantikvarieämbetet har ändrats från Biblioteks-, arkiv- och museiverksamhet (del av R) till Offentlig förvaltning (84.1).

I april 2010 bildades Trafikverket som ersatte Banverket och Vägverket.

Pensionsmyndigheten, som bildades i januari 2010, är en sammanslagning av Premiepensionsmyndigheten (PPM) och delar av Försäkringskassan. Drygt 700 av Försäkringskassans anställda berördes av omflyttningen.

PPM var fram till 2007 klassificerad som statlig myndighet. Mellan åren 2007 och 2010 klassificerades PPM som tillhörande privat sektor och ingick under den tiden i den privata sektorns lönestatistik.

Linnéuniversitetet bildas i januari 2010. Det är en sammanslagning av Högskolan i Kalmar och Växjö Universitet.

Från och med 1 januari 2010 övergick Banverkets produktionsdel till det statliga bolaget Infranord AB. Drygt 3 000 anställda berördes av omflyttningen. Näringsgrenen på kvarvarande Banverket ändrades då från F (Byggverksamhet) till H (Transport och magasinering).

Från och med 1 januari 2009 bolagiserades delar av Vägverket och Banverket. Cirka 4 000 anställda övergick därmed till privat sektor.

Primärmaterial

Uppgifterna är sekretesskyddade varför uppgifterna om enskilda individer inte lämnas ut till någon annan än individen själv. I undantagsfall efter särskild prövning kan forskare få tillgång till avidentifierat individmaterial för egna bearbetningar. Avidentifieringen görs då så att enskilda individer inte kan urskiljas.

Annan statistik

SCB producerar även motsvarande konjunkturstatistik för privat sektor samt för kommuner och landsting. Detta redovisas bland annat i Statistiska meddelanden för respektive undersökning. Löneuppgifter för den statliga sektorn redovisas också på årsbasis. Arbetskraftsundersökningarna (AKU) ger statistik över sysselsättningen för hela ekonomin. Det finns även en företagsbaserad kvartalsstatistik över sysselsättning för hela arbetsmarknaden (KS). Ovanstående undersökningar publiceras också i statistiska meddelanden serie AM.

På SCB:s webbplats www.scb.se finns för varje produkt en flik benämnd ”Om statistiken”. Där finns beskrivning och dokumentation av statistiken tillgänglig.

In English

Summary

The average monthly salary for salaried employees in the governmental sector was SEK 30 940 during August 2010. Since August 2009, the monthly salary has increased by an average of 2.3 percent. For women the salaries increased by an average of 2.7 percent and for men the salaries increased by an average of 2.0 percent.

During August 2010 a total of about 219 510 persons were employed in the governmental sector, 3 050 more than August 2009. About 112 070 of these employees were women and 107 440 were men.

Since 1976 Statistics Sweden (SCB) has collected data for the middle of the month of each quarter on employment in the governmental sector. The data are used mainly in producing various employment estimates and forecasts for use in the national budgets and long-range forecasts.

After a report from the Wages and Salaries Committee in 1987, Statistics Sweden and the National Institute of Economic Research received a government commission to develop short-term statistics on wages and salaries. In February 1991 the survey expanded to include also the wages and salaries paid to employees. The main aim of the expanded survey is to provide a basis for estimations of economic trends and for analyses of cost trends in the governmental sector. Since 2001, the survey is carried out by Statistics Sweden at the request of the National Mediation Office. Since January 2000 the survey has been conducted on a monthly basis.

The population consists of employees with state-regulated wages or salaries at all government authorities, government ministries, public utilities and national insurance offices. The target population is divided into employment population and salary population.

List of tables

1. Governmental sector – average monthly salary, by authority, August 2010	5
2. Governmental sector – average monthly salary, including retroactive salary, by authority, August 2009	6
3. Governmental sector – average monthly salary by industry sector, August 2010	7
4. Governmental sector – average monthly salary, from August 2008 to August 2010	8
5. Governmental sector – number of employees by authority, August 2010	9
6. Governmental sector – number of employees by county, August 2010	10
7. Governmental sector – number of employees by industry sector, August 2010	11

List of terms

antal	number
Arbetsmarknadsdepartementet	Ministry of Employment
civilförvaltningen	Civil service
deltidstjänstgörande	part-time employees
Finansdepartementet	Ministry of Finance
Försvarsdepartementet	Ministry of Defence
försvaret	Defence Organization
heltidstjänstgörande	full-time employees
Integrations- och jämställdhetsdepartementet	Ministry of Integration and Gender Equality
Jordbruksdepartementet	Ministry of Agriculture, Food and Fisheries
Justitiedepartementet	Ministry of Justice
Kulturdepartementet	Ministry of Culture
kvinnor	Female
län	County
Miljödepartementet	Ministry of the Environment
myndighet	Authority
månadslön	monthly salary
män	Male
Näringsdepartementet	Ministry of Enterprise, Energy and Communications
näringsgren	industry sector
heltidspersoner	full-time equivalents
Riksdagens verk	The Parliament Agencies
samtliga	total, all
Socialdepartementet	Ministry of Health and Social Affairs
statlig sektor	governmental sector
statlig verksamhet	government activity
summa	Sum
sysselsatta	Employees
Utbildningsdepartementet	Ministry of Education and Research
Utrikesdepartementet	Ministry for Foreign Affairs
totalt	total
övrig statligt lönereglerad verksamhet	state-subsidized activity